

遺產及贈與稅網路申辦作業

財政部中區國稅局臺中分局

營所遺贈稅課

簡報人：張文珊

106年6月30日



臺中分局特別提供 宣導品集點兌換活動！



各位地政士朋友：
為了宣導遺贈稅網路申辦作業，本分局
提供 **宣導品集點兌換活動！！**

滿五件網路申辦案件送精美禮品，滿十件大禮等你拿～
禮品數量有限，快來兌換！

START 2 誠意十足 8
4 堅持到底 業界楷模
加油!! 可以的 6 9

註：被繼承人及贈與人設籍於西屯、南屯區之申報案件才符合參加資格

財政部中區國稅局臺中分局



106.07.01 新制開始

為加強便民服務，繼承人、贈與人或其受任人可運用遺產稅及贈與稅電子申辦系統完成申報！

網路申辦好處多



課程大綱

- 系統安裝前環境需求說明
- 操作步驟說明
- 遺產稅電子申辦系統畫面介紹
- 贈與稅電子申辦系統畫面介紹
- 客服中心資訊
- Q&A



系統安裝前環境需求說明

- 安裝人員必須要有管理者權限。
- 作業系統： Window XP (SP3) 以上之作業系統。
- 具 256MB(含) 以上記憶體 (RAM) 。
- 硬碟空間尚有 200 MB(含) 以上未使用的空間。
- 個人電腦須能連線至網際網路。
- 印表機。
- 自然人憑證
- 使用自然人憑證申辦者，需擁有自然人憑證 IC 卡（自然人憑證 IC 卡申請、使用問題，請參閱內政部憑證管理中心 <http://moica.nat.gov.tw> ）；並於電腦上安裝憑證讀卡機。
- 至報稅網站 <http://tax.nat.gov.tw/> 下載遺產稅離線軟體。



系統安裝前環境需求說明

- **申辦系統下載安裝**
- **網站：** <http://tax.nat.gov.tw/declist.htm>



操作步驟說明

申辦系統下載安裝

網站：<http://tax.nat.gov.tw/declist.htm>

2012年6月5日 農曆四月十六 [回首頁](#) | [網站地圖](#)

全文檢索

[使用須知](#) [軟體下載](#) [憑證申請](#) [密碼申請](#) [線上繳稅](#) [法規查詢](#) [網站連結](#)

eTAX Ministry of Finance, R.O.C. 財政部電子申報繳稅服務

快速連結
QUICK LINKS

- ◆ 電子申報
- ◆ 使用說明
- ◆ 申報查詢
- ◆ 最新消息
- ◆ 常見問題

稅務相關問題請洽國稅局免付費專線請洽：

專線：0800-000-321
服務時間 8:30~17:30

申報相關軟體操作問題
請洽：0800-086188
傳真：(04)22072344
服務時間
每日
8:00~18:00

國定例假日不服務

▶ 目前您的位置在：[首頁](#) > [各稅資訊](#) > [遺產稅](#) > [最新消息](#)

▶ 遺產稅

最/新/消/息

2012-3-26 本系統將於3/26(星期一)12:00~13:00進行系統維護，請避開此時段進行申報、申辦作業。造成您的不便，敬請見諒。

展開

電/子/申/報

◆ 遺產稅電子申辦程式下載-更新日期 101年2月29日

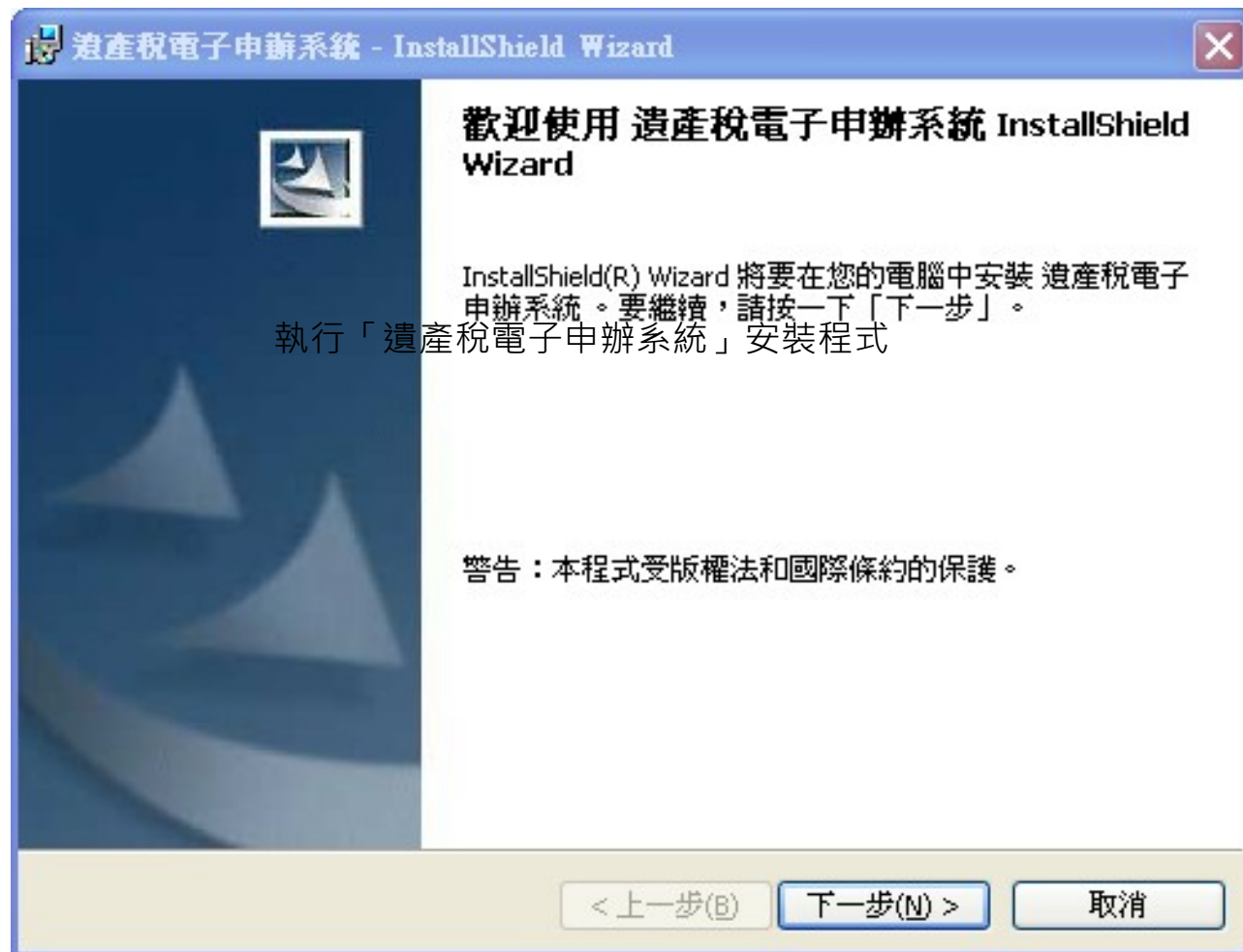
申/報/查/詢

申辦人完成申辦資料上傳後，可利用下方功能查詢遺產稅網路申辦狀況資料

1. [遺產稅網路申辦狀況查詢](#)

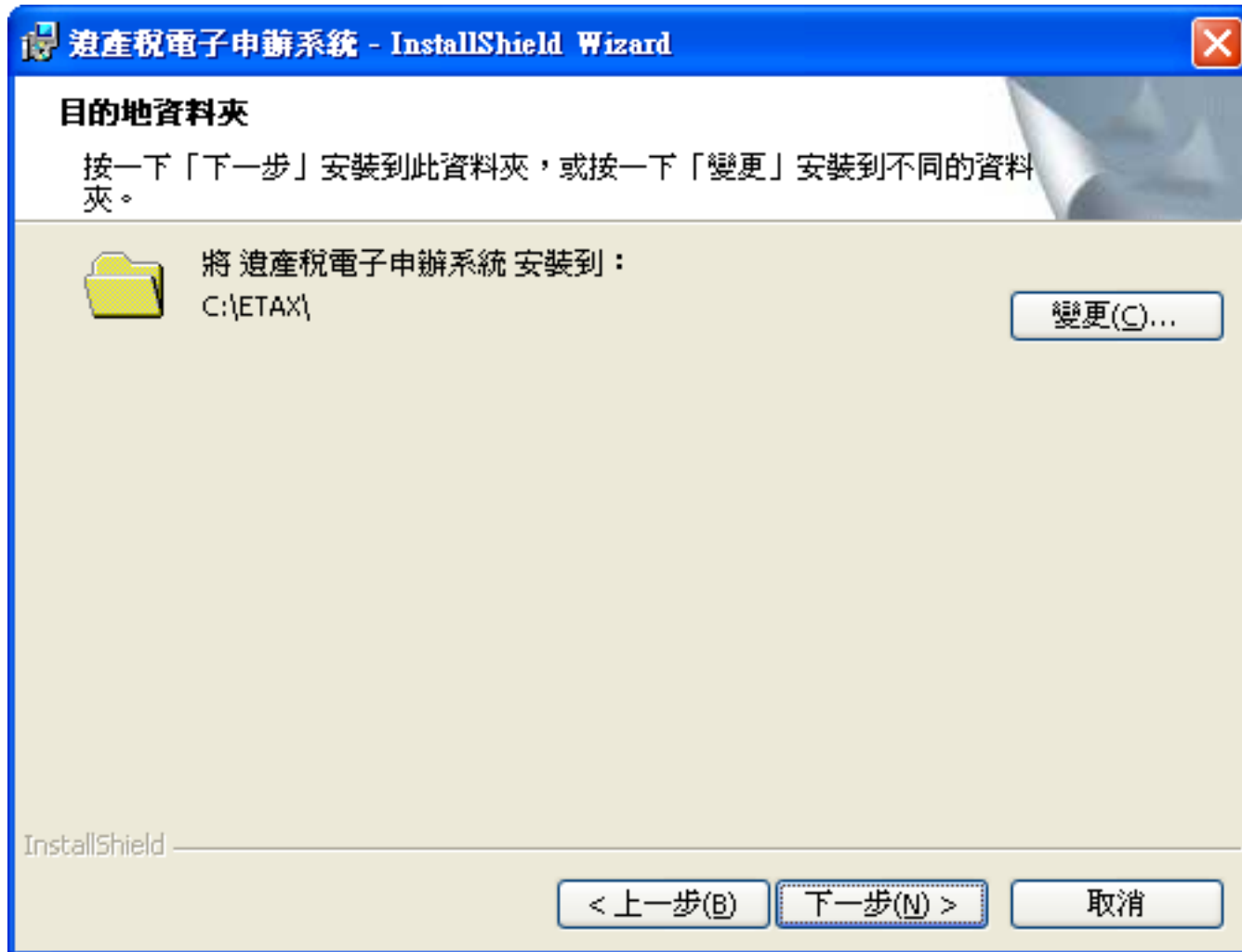
操作步驟說明

執行「遺產稅電子申辦系統」安裝程式



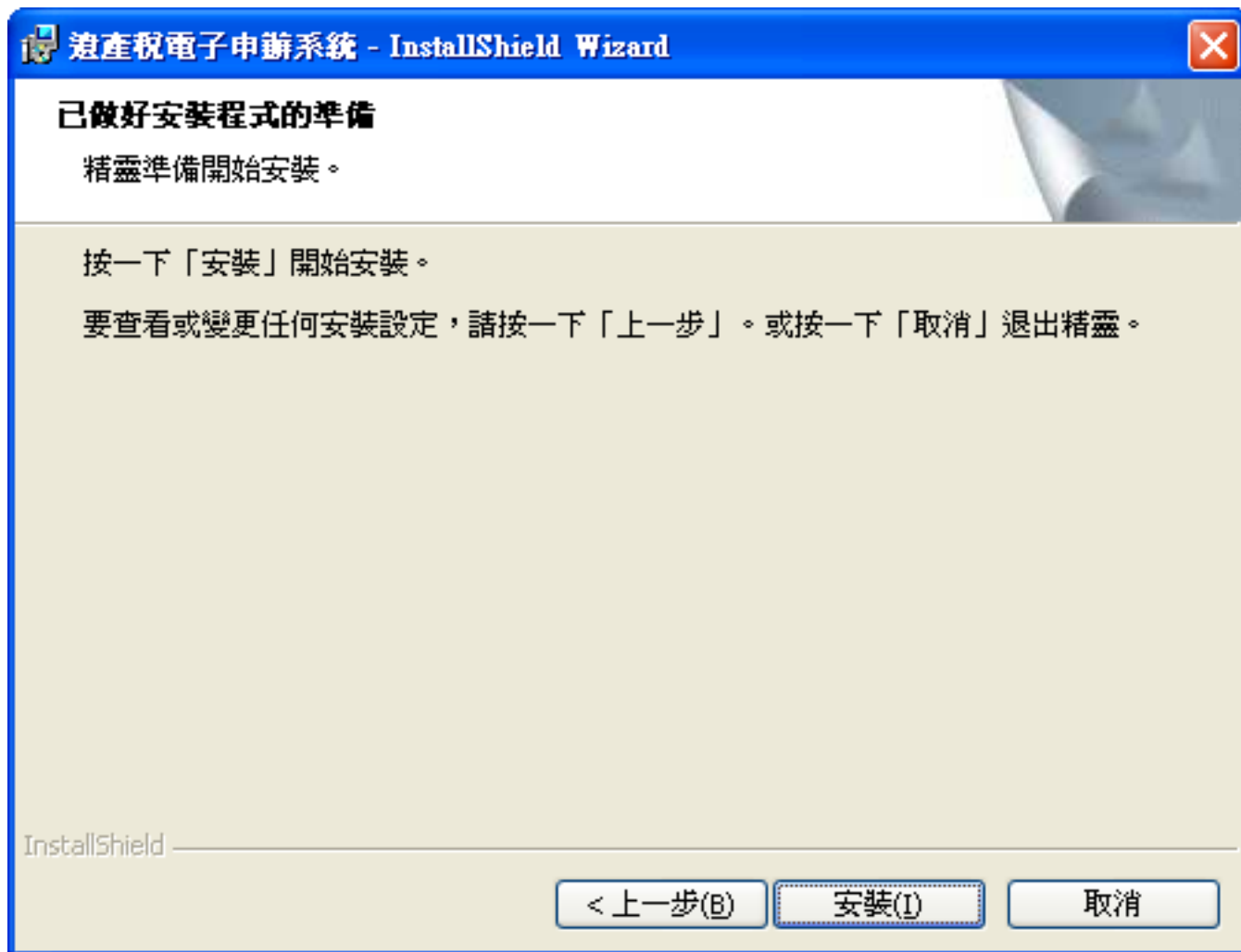
操作步驟說明

執行「遺稅電子申辦系統」安裝程式



操作步驟說明

執行「遺稅電子申辦系統」安裝程式



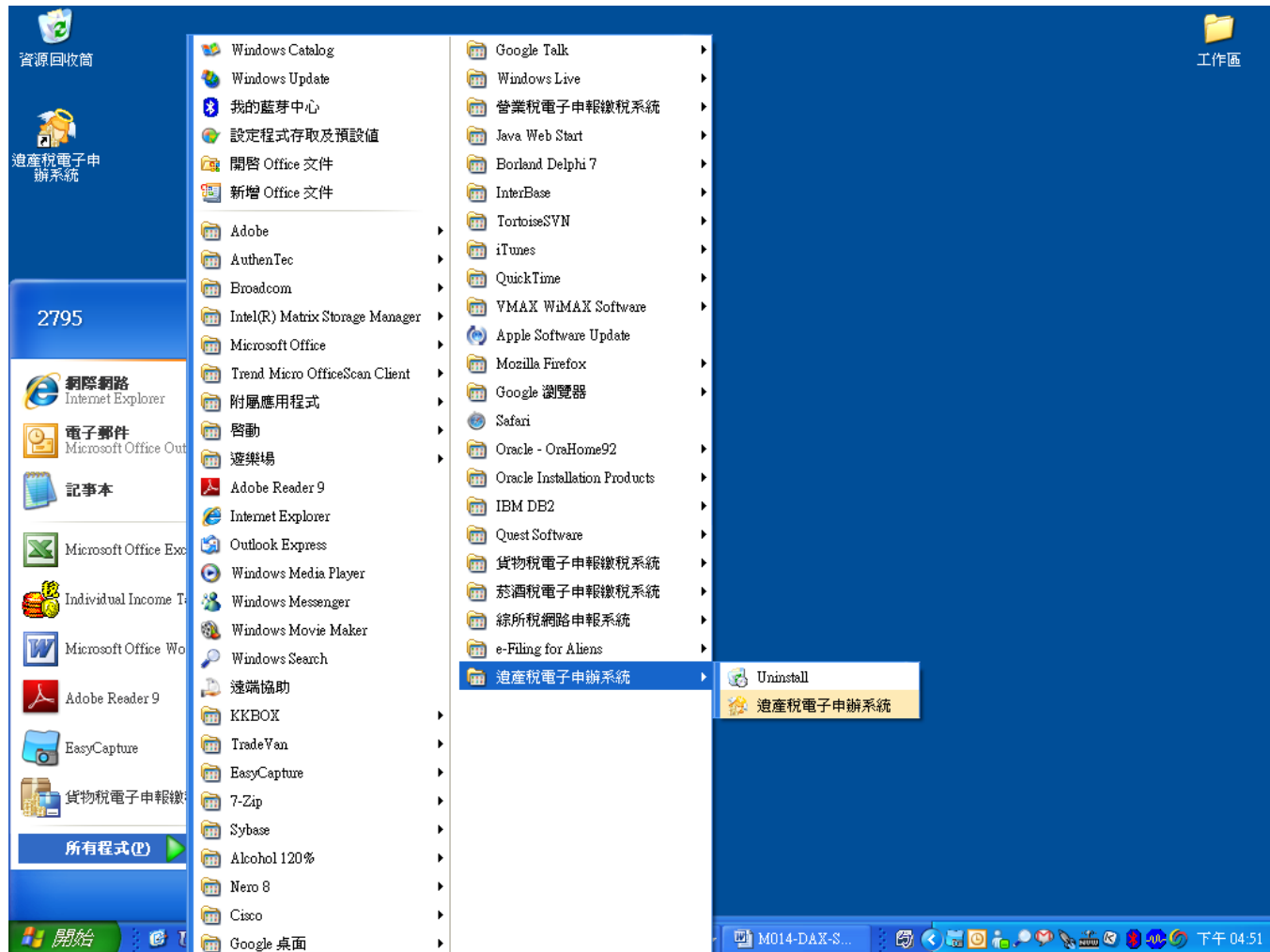
操作步驟說明

執行「遺稅電子申辦系統」安裝程式



操作步驟說明

執行「遺稅電子申辦系統」安裝程式



操作步驟說明

執行「遺稅電子申辦系統」安裝程式



操作步驟說明

系統啟動後會自動進行版本檢查

e-TAX Ministry of Finance, R.O.C. J1.00 1000803
財政部電子申報繳稅服務

遺產稅電子申辦系統
版本：3.63 更新日期：105年07月01日

關貿網路股份有限公司
Copyright © TRADEVAN

系統版本檢查...



操作步驟說明

版本檢查訊息視窗按 [離開] 後，顯示「網路申辦遺產稅安全注意事項」

網路申辦遺產稅安全注意事項

本人已閱讀並瞭解「網路申辦遺產稅安全注意事項」，並會注意妥善保管個人之報稅等機敏資料。

1. 勿在不明的網站上申辦遺產稅或下載申辦遺產稅軟體，正確申辦遺產稅網站為 <http://tax.nat.gov.tw>。
2. 申辦遺產稅及機敏資料勿於安裝P2P共享軟體（如：Foxy、eMule、BitTorrent、BitComet 等等數十種）的電腦環境中使用；並於申辦遺產稅完成後，將個人報稅資料自電腦硬碟中移除，以確保個人資料安全。
3. 勿在公眾電腦（如網咖）上申辦遺產稅。
4. 勿在未安裝防毒軟體、防火牆的電腦環境上申辦遺產稅。
5. 請隨時更新電腦上的修補程式及病毒碼，報稅前掃毒以確認電腦安全。
6. 申辦遺產稅後可至電子報稅系統（<http://tax.nat.gov.tw>）查詢資料上傳情形。
7. 勿委託他人代為申辦遺產稅。

注意：欲更正申報者，請改採人工申報。

進入系統

離開系統



遺產稅電子申辦系統畫面介紹

選擇 [進入系統] ，系統即顯示功能選單畫面 - 開啟遺產稅電子申辦系統並建立新檔案，或開啟上次儲存畫面



遺產稅電子申辦系統畫面介紹

被繼承人資料建檔

遺產稅電子申辦系統 - [建構作業]

遺產稅電子申辦系統

3.10版 102年04月19日
網址: <http://tax.nat.gov>
客服 0900-086-188 傳真 (04)-2207-2344
信箱: itaxdax@mail1.tradevan.com

說明
存檔
讀檔
試算表
申辦上傳
列印申報書

被繼承人 納稅義務人 繼承系統 財產總額 扣除額 扣抵稅額 債務明細 稅額試算

被繼承人
姓名 身分證統一編號
出生日期 (民國)
死亡日期 (民國)
戶籍地址 鄰
稽徵機關名稱為：財政部中區國稅局彰化分局
(戶籍地之縣市別、鄉鎮轄區及里、鄰等欄項，一經選定且成功上傳後即不可變更，請詳加確認。)

被繼承人配偶
配偶存效 生存配偶行使剩餘財產差額分配請
配偶姓名 身分證統一編號
出生日期 (民國)
結婚日期 (民國) 系統將自動新增配偶為納稅義務人，並預設戶籍地址與被繼承人相同如有不符請自行修正。

軍、警、公教人員執行任務死亡
 委任他人辦理 請檢附「遺產稅案件申報委任書」。
請新增受任人資料！

儲存[F3] 清除[F5]

離開系統

因本案預設為申請配偶請求權差額分配案件
於被繼承人頁籤建檔時即需勾選



遺產稅電子申辦系統畫面介紹

[受任類型] 為“個人”，則只需填寫代理人相關資料

受任人資料

受任類型 **事務所** ▾

事務所

名稱

統一編號

電話 () #

代理人

姓名 代理人類型

身分證統一編號

電話 () #

地址 ▾ ▾ ▾ 10 鄰

電子郵件

— 儲存[F3] □ 清除[F5] 離開



遺產稅電子申辦系統畫面介紹

納稅義務人資料建檔

遺產稅電子申辦系統 - [建檔作業]

3.10版 102年04月19日
網址: <http://tax.nat.gov>
客服 0800-086-188 傳真 (04)-2207-2344
信箱: itaxdax@mail.tradevan.com

遺產稅電子申辦系統

被繼承人 | **納稅義務人** | 繼承系統 | 財產總額 | 扣除額 | 扣抵稅額 | 債務明細 | 稅額試算

納稅義務人類別 **繼承人與受遺贈人**

納稅義務人
與被繼承人關係 **配偶** 繼承與否 **繼承**
姓名 **李春嬌** 身分證統一編號 **B223223223**
出生日期 (民國) **54年 5月 4日**
戶籍地址 **彰化縣 彰化市 陽明里** 1號
通訊地址 **彰化縣 彰化市 陽明里** 陽明路1號
聯絡電話 (04) **7787788** # 手機號碼
電子郵件
 代表人註記
繳款書及證明書領取方式 **自領**

新增[F2]	修改[F3]	刪除[F4]	清除[F5]	查詢[F6]					
第一筆[F7]	上一筆[F8]	下一筆[F9]	最後一筆[F10]	離開					
納稅義務人類別	代表人註記	繳款書及證明書領取方式	與被繼承人關係	繼承與否	姓名	身分證統一編號	出生日期	戶籍地址縣市	戶籍地址鄉鎮市
繼承人與受遺贈人	Y	自領	配偶	繼承	李春嬌	B223223223	民國054年05月04日	彰化縣	彰化市
繼承人與受遺贈人	N		子女	繼承	王小明	B123123123	民國074年10月10日	彰化縣	彰化市
繼承人與受遺贈人	N		子女	繼承	王二明	B124124124	民國075年07月05日	彰化縣	彰化市
繼承人與受遺贈人	N		子女	喪	王三明	B121121121	民國076年07月06日	彰化縣	彰化市
繼承人與受遺贈人	N		子女	繼承	王一嬌	B223223221	民國077年07月07日	彰化縣	彰化市
繼承人與受遺贈人	N		子女	繼承	王二嬌	B213213213	民國078年07月08日	彰化縣	彰化市
繼承人與受遺贈人	N		孫子女	繼承	王小明	B125125125	民國086年08月06日	彰化縣	彰化市

離開系統



遺產稅電子申辦系統畫面介紹

納稅義務人資料建檔

遺產稅電子申辦系統 - [建檔作業]

3.10版 102年04月19日製
網址: <http://tax.nat.gov>
客服 0800-086-188 傳真 (04)-2207-2344
信箱: itaxdax@mail.tradevan.com

說明
存檔
讀檔
試算表
申辦上傳
列印申報書
離開系統

被繼承人 納稅義務人 **繼承系統** 財產總額 扣除額 扣抵稅額 債務明細 稅額試算

被繼承人: 王大明 出生日期: 52年05月02日 死亡日期: 104年05月19日
配偶: 李春嬌 出生日期: 54年05月04日 結婚日期: 74年07月04日
繼承人「姓名」及「出生日期」可從下拉式選單帶出, 也可自行輸入。

預覽繼承系統表

繼承人
繼承順位 **第一順位繼承人**
姓名 **王小明** 身分證統一編號 **B125125125**
繼承自 **王三明** 繼承序 **長子** 繼承狀態 **繼承**
出生日期 (民國) **86年 8月 6日** 死亡日期 (民國) 年 月 日

+ 新增[F2]		- 修改[F3]		- 刪除[F4]		□ 清除[F5]		⌂ 查詢[F6]	
↳ 第一筆[F7]		↳ 上一筆[F8]		↳ 下一筆[F9]		↳ 最後一筆[F10]		⌂ 離開	
繼承順位	繼承人姓名	繼承人身分證統一編號	繼承自	繼承序	繼承狀態	出生日期	死亡日期		
第一順位繼承人	王小明	B123123123	王大明	長子	繼承	民國074年10月10日			
第一順位繼承人	王二明	B124124124	王大明	次子	繼承	民國075年07月05日			
第一順位繼承人	王三明	B121121121	王大明	三子	廢	民國076年07月06日	民國088年08月08日		
第一順位繼承人	王一嬌	B223223221	王大明	長女	繼承	民國077年07月07日			
第一順位繼承人	王二嬌	B213213213	王大明	次女	繼承	民國078年07月08日			
第一順位繼承人	王小明	B125125125	王三明	長子	繼承	民國086年08月06日			



遺產稅電子申辦系統畫面介紹

納稅義務人資料建檔

遺產稅電子申辦系統 - [建檔作業]

Report Preview :

被繼承人

被繼承人
配偶

繼承人

繼承順序

姓

繼承

出生日期

2.10版 102年04月19日製 製表日期: 2015/5/19 上午 09:20:25

繼承系統表 (第一順位繼承人)

姓繼承人
王大明
(註)
民國052,05,02 生
民國104,05,19 世

配偶
李春梅
(妻)
民國054,05,04 生
民國074,07,04 婚終

一子
王小明
(註)
民國074,10,10 生

一子
王小明
(妻)
民國075,07,05 生

一子
王小明
(註)
民國076,07,06 生
民國088,08,08 世

一子
王小明
(妻)
民國077,07,07 生

一子
王小明
(註)
民國078,07,08 生

本系統表由申請繼承人依民法第1138、1139、1140條規定訂立，如有遺漏或錯誤致他人受損害者，申請人負賠償及有關法律上之完全責任。

申請繼承人 蓋章
中華民國104年05月19日

第 1 頁 共 1 頁

02年04月19日製
(本表, 102年, 2015)
(04)-2207-2344
tradevan.com

說明

存檔

讀檔

試算表

申辦上傳

列印申報書

離開系統

如有依民法第 1140 條規定：「第一千一百三十八條所定第一順序之繼承人，有於繼承開始前死亡或喪失繼承權者，由其直系血親卑親屬代位繼承其應繼分」屬代位繼承者，仍應按直系卑親屬親等近者逐筆建檔



遺產稅電子申辦系統畫面介紹

財產總額資料建檔—土地

遺產稅電子申辦系統 - [建檔作業]

3.10版 102年04月19日
 網址: <http://tax.nat.gov>
 客服 0800-086-188 傳真 (04)-2207-2344
 信箱: itaxdax@mail.tradevan.com

說明

被繼承人 納稅義務人 繼承系統 **財產總額** 扣除額 扣抵稅額 債務明細 稅額試算

土地部分 地上物部分 建物部分 信託利益之權利 動產及其他有財產價值的權利

財產內容
 縣市 **臺北市** 鄉鎮市區 **松山區** 段 **松山** 小段 地號 **100**
土地現況 **農地** 面積(m²) 持分 / 全部
 (104)年度每平方公尺公告現值 財產價額
 遺產價額 = 面積(m²) × 持分 × 公告現值

不計入遺產總額

說明

死亡前 2 年內贈與
 財產歸屬 **被繼承人** 取得日期 (民國) 取得原因 **買賣**

土地縣市	鄉鎮市區	段	小段	地號	土地現況	面積	持分分子	持分分母	公告現值	財產價額	不計入遺產總額	不計入適用條款	死
臺北市	松山區	松山		100	農地	1,000	1	1	12,000	12,000,000	N		N
新北市	蘆洲區	蘆洲		100	公共設施保留地	2,500	1	1	12,000	30,000,000	N		N
嘉義縣	六腳鄉	六腳		100	其他	1,500	25	350	12,000	1,285,714	Y		遺產及贈與稅法第16條第十二款
嘉義縣	東石鄉	東石		100	375租約	1,250	1	4	12,000	2,500,000	N		N
臺東縣	卑南鄉	卑南		100		1,250	1	4	12,000	3,750,000	N		N

土地財產小計 不計入遺產總額之土地財產小計

離開系統



遺產稅電子申辦系統畫面介紹

- 因本案預設為申請配偶剩餘財產差額分配請求權案件，於財產總額畫面建檔時，被繼承人及其配偶取得財產之原因日期應分別按種類建檔。另如屬被繼承死亡前兩年內贈與配偶之財產，依財政部 97 年 1 月 14 日台財稅字第 09600410420 號函規定應併入遺產課稅，但不可列入剩餘財產差額分配之計算範圍。
- 另被繼承人如有依遺產及贈與稅法第 16 條之情事，於建檔時亦應按個別不計入條款逐筆建檔。



遺產稅電子申辦系統畫面介紹

- 被繼承人所遺土地如有依遺產及贈與稅法第 17 條第六款仍做農業使用之情形，仍需檢附經主管機關（公所）出具農業用地作農業使用之證明書。
- 被繼承人所遺土地如有都市計畫法第 50 條之 1 免徵遺產稅之情形，應檢附經臺中市政府都發局出具之土地使用分區證明書。



遺產稅電子申辦系統畫面介紹

財產總額資料建檔—建物

遺產稅電子申辦系統 - [建檔作業]

3.10版 102年04月19日製
網址: <http://tax.nat.gov.tw>
客服 0800-086-188 傳真 (04)-2207-2344
信箱: itaxdax@mail.tradevan.com

說明

被繼承人 納稅義務人 繼承系統 **財產總額** 扣除額 扣抵稅額 債務明細 稅額試算

土地部分 地上物部分 **建物部分** 信託利益之權利 動產及其他有財產價值的權利

財產內容

門牌號碼 嘉義市 西區 西榮里 鄰 西榮路1號

稅籍編號 持分 1 / 1 全部

財產價額 1,250,000

不計入遺產總額 適用條款

說明

死亡前 2 年內贈與

財產歸屬 被繼承人 取得日期 (民國) 82年 8月 2日 取得原因 買賣

* 新增[F2]		- 修改[F3]		- 刪除[F4]		□ 清除[F5]		Ⓟ 查詢[F6]		
↶ 第一筆[F7]		↷ 上一筆[F8]		▶ 下一筆[F9]		▶ 最後一筆[F10]		Ⓞ 離開		
建物地址縣市	建物地址鄉鎮	建物地址村里	建物地址鄰	建物地址街道門牌	建物稅籍編號	持分分子	持分分母	財產價額	不計入遺產總額註記	不計入適用條款
嘉義市	西區	西榮里		西榮路1號		1	1	1,250,000	N	

建物財產小計 1,250,000 不計入遺產總額之建物財產小計 0

列印申報書

離開系統



遺產稅電子申辦系統畫面介紹

財產總額資料建檔—動產及其他有財產價值的權利

遺產稅電子申辦系統 - [建檔作業]

3.10版 102年04月19日
網址: <http://tax.nat.gov>
客服 0800-086-188 傳真 (04) 2207-2344
信箱: itaxdax@mail.tradevan.com

說明

被繼承人 納稅義務人 繼承系統 **財產總額** 扣除額 扣抵稅額 債務明細 稅額試算

土地部分 地上物部分 建物部分 信託利益之權利 **動產及其他有財產價值的權利**

存款

財產內容

金融機構名稱 國泰世華銀行

存款種類

帳號 0000000000 財產價額 5,000,000

不計入遺產總額 適用條款

說明

死亡前 2 年內贈與

財產歸屬 生存配偶 取得日期 (民國) 104年 5月 19日 取得原因 其他

* 新增[F2]		- 修改[F3]		- 刪除[F4]		□ 清除[F5]		⦿ 查詢[F6]		
↳ 第一筆[F7]		◀ 上一筆[F8]		▶ 下一筆[F9]		▶ 最後一筆[F10]		⊞ 離開		
金融機構名稱	存款種類	帳號	財產價額	不計入遺產總額註記	不計入適用條款	死亡前 2 年內贈與	財產歸屬	取得日期	取得原因	說明
國泰世華銀行		0000000000	12,500,000	N		N	被繼承人	民國104年05月19日	其他	
國泰世華銀行		0000000000	5,000,000	N		N	生存配偶	民國104年05月19日	其他	

存款財產小計 17,500,000 不計入遺產總額之存款財產小計 0

列印申報書

離開系統



遺產稅電子申辦系統畫面介紹

扣除額與扣抵稅額資料建檔—扣除額

遺產稅電子申辦系統 - [建檔作業]

3.10版 102年04月19日
網址: <http://tax.nat.gov.tw>
客服 0800-086-188 傳真 (04)-2207-2344
信箱: itaxdax@mail.tradevan.com

被繼承人 納稅義務人 繼承系統 財產總額 **扣除額** 扣抵稅額 債務明細 稅額試算

扣除項目 **直系血親卑親屬扣除額**

扣除額 單位人數

扣除金額 [? 說明](#)

扣除內容說明

新增[F2]		修改[F3]		刪除[F4]		清除[F5]		查詢[F6]	
第一筆[F7]		上一筆[F8]		下一筆[F9]		最後一筆[F10]		離開	
扣除編號	扣除項目	單位數量	扣除額	扣除金額	扣除內容說明				
01	配偶扣除額	1	4,450,000	4,450,000					
02	直系血親卑親屬扣除額	5	450,000	2,250,000					
03	父母扣除額	0	1,110,000	0					
04	身心障礙扣除額	0	5,570,000	0					
05	扶養親屬扣除額	0	450,000	0					
06	繼續經營農業生產扣除土地及其地上農作物價值全數	0	0	12,000,000					
07	死亡前6至9年內繼承之財產已納遺產稅扣除額	0	0	0					
08	死亡前應納未納之稅捐、罰鍰、罰金	0	0	0					
09	死亡前未償債務	0	0	0					
10	喪葬費	0	0	1,110,000					
11	執行遺囑及管理遺產之直接必要費用	0	0	0					
12	公共設施保留地扣除額	0	0	30,000,000					
13	民法第1030條之1規定剩餘財產差額分配請求權	0	0	0					
14	其他扣除額項目一	0	0	0					
15	其他扣除額項目二	0	0	0					

本次申報扣除額共計

說明 存檔 讀檔 試算表 申辦上傳 列印申報書 離開系統



遺產稅電子申辦系統畫面介紹

扣除額與扣抵稅額資料建檔—債務明細

遺產稅電子申辦系統 - [建檔作業]

遺產稅電子申辦系統

3.10版 102年04月19日
 網址: <http://tax.nat.gov>
 客服 0800-086-188 傳真 (04)-2207-2344
 信箱: itaxdax@mail.tradevan.com

說明

被繼承人 | 納稅義務人 | 繼承系統 | 財產總額 | 扣除額 | 扣抵稅額 | **債務明細** | 稅額試算

債權人 國泰世華銀行

負債名稱 抵押權

發生日期 (民國) 77年 7月 7日

負債金額 1,000,000 負債歸屬 被繼承人

證明文件說明

新增[F2]	修改[F3]	刪除[F4]	清除[F5]	查詢[F6]	
第一筆[F7]	上一筆[F8]	下一筆[F9]	最後一筆[F10]	離開	
債權人	負債名稱	發生日期	負債金額	負債歸屬	證明文件說明
國泰世華銀行	抵押權	民國77年07月07日	1,000,000	被繼承人	

被繼承人債務小計 1,000,000 配偶債務小計 0

存檔

讀檔

試算表

申辦上傳

列印申報書

離開系統



遺產稅電子申辦系統畫面介紹

稅額試算—剩餘財產差額分配請求權資料試算

遺產稅電子申辦系統 - [建構作業]

遺產稅電子申辦系統

3.10版 102年04月19日
 網址：<http://tax.nat.gov.tw>
 客服 0800-086-188 傳真 (04)-2207-2344
 信箱：itaxdax@mail.tradevan.com

被繼承人 納稅義務人 繼承系統 財產總額 扣除額 扣抵稅額 債務明細 **稅額試算**

剩餘財產差額分配請求權試算 遺產稅試算

項 目	被繼承人		生存配偶	
1.財產金額	(A1)	29,535,714	(B1)	8,750,000
2.債務金額	(A2)	1,000,000	(B2)	0
3.剩餘財產(1減2)	(A)	28,535,714	(B)	8,750,000
4.剩餘財產差額分配請求權： $E=(A-B)/2$	E			9,892,857
5.依法不計入遺產總額之財產價值及應自遺產總額中扣除之財產價值合計	F			43,285,714
6.應減除重複扣除金額 $G=[(A-B)/2*(F/A1)]$	G			14,498,358
7.得扣除剩餘財產差額分配請求權金額 $H=E-G$	H			0

※本程式僅提供簡易估算稅額功能，實際應納稅額請依稽徵機關核定數為準。

說明
存檔
讀檔
試算表
申辦上傳
列印申報書
離開系統



遺產稅電子申辦系統畫面介紹

稅額試算—遺產稅試算

遺產稅電子申辦系統 - [建檔作業]

3.10版 102年04月19日製
網址: <http://tax.nat.gov>
客服 0800-086-188 傳真 (04)-2207-2344
信箱: itaxdax@mail.tradevan.com

說明

被繼承人 納稅義務人 繼承系統 財產總額 扣除額 扣抵稅額 債務明細 **稅額試算**

剩餘財產差額分配請求權試算 **遺產稅試算**

被繼承人身分證字號	A123123123	被繼承人姓名	王大明	
繼承人代表身分證字號	B223223223	繼承人代表姓名	李春嬌	
被繼承人死亡日期	104年05月19日	申報日期	104年05月19日	

一、遺產總額	二、免稅額	三、不計入遺產	四、扣除額	五、扣抵稅額	六、應納稅額	
遺產總額	減	免稅額	減	扣除額	等於	課稅遺產淨額
58,250,000	-	12,000,000	-	49,810,000	=	0
課稅遺產淨額	乘	稅率	減	扣抵稅額及利息	等於	應納遺產稅額
0	×	10%	-	0	=	0

※本程式僅提供簡易估算稅額功能，實際應納稅額請依稽徵機關核定數為準。

存檔
讀檔
試算表
申辦上傳
列印申報書
離開系統



遺產稅電子申辦系統畫面介紹

點選右邊試算表

遺產稅電子申辦系統 - [建檔作業]

遺產稅電子申辦系統

3.10版 102年04月19日
網址: <http://tax.nat.gov>
客服 0800-086-188 傳真 (04)-2207-2344
信箱: itaxdax@mail.tradevan.com

被繼承人 納稅義務人 繼承系統 財產總額 扣除額 扣抵稅額 債務明細 **稅額試算**

剩餘財產差額分配請求權試算 **遺產稅試算**

被繼承人身分證字號: A123123123 被繼承人姓名: 王士明
繼承人代表身分證字號: B22322 繼承人姓名: 王大明
被繼承人死亡日期: 104年05月

一、遺產總額 二、免稅額

遺產總額	減	
58,250,000		
課稅遺產淨額	乘	
0		

※本程式僅提供簡易估算稅額

Report Preview: 0% Page

項目	金額
遺產總額(1-2+3+4)	44,930,000
1. 土地	0
2. 建物	1,280,000
3. 存款及其他財產價值	0
4. 債權、債務	12,800,000
5. 其他財產價值	0
免稅額	12,800,000
課稅遺產淨額(1-2+3+4)	1,280,000
1. 土地	0
2. 建物	0
3. 存款及其他財產價值	0
4. 債權、債務	0
5. 其他財產價值	0
扣除額(1-5-1-13)	4,480,000
1. 配偶扣除額	1人 x 4,480,000 = 4,480,000
2. 直系血親尊親屬扣除額	0人 x 4,480,000 = 0
3. 兄弟姐妹扣除額	2人 x 1,120,000 = 2,240,000
4. 旁系血親扣除額	0人 x 3,370,000 = 0
5. 其他扣除額	0人 x 4,480,000 = 0
免稅遺產淨額及扣除額總額	0人 x 0 = 0
1. 免稅遺產淨額	0人 x 0 = 0
2. 免稅遺產淨額扣除額	0人 x 0 = 0
3. 免稅遺產淨額	0人 x 0 = 0
4. 免稅遺產淨額	0人 x 0 = 0
5. 免稅遺產淨額	0人 x 0 = 0
6. 免稅遺產淨額	0人 x 0 = 0
7. 免稅遺產淨額	0人 x 0 = 0
8. 免稅遺產淨額	0人 x 0 = 0
9. 免稅遺產淨額	0人 x 0 = 0
10. 免稅遺產淨額	0人 x 0 = 0
11. 免稅遺產淨額	0人 x 0 = 0
12. 免稅遺產淨額	0人 x 0 = 0
13. 免稅遺產淨額	0人 x 0 = 0
14. 免稅遺產淨額	0人 x 0 = 0
15. 免稅遺產淨額	0人 x 0 = 0
16. 免稅遺產淨額	0人 x 0 = 0
17. 免稅遺產淨額	0人 x 0 = 0
18. 免稅遺產淨額	0人 x 0 = 0
19. 免稅遺產淨額	0人 x 0 = 0
20. 免稅遺產淨額	0人 x 0 = 0
21. 免稅遺產淨額	0人 x 0 = 0
22. 免稅遺產淨額	0人 x 0 = 0
23. 免稅遺產淨額	0人 x 0 = 0
24. 免稅遺產淨額	0人 x 0 = 0
25. 免稅遺產淨額	0人 x 0 = 0
26. 免稅遺產淨額	0人 x 0 = 0
27. 免稅遺產淨額	0人 x 0 = 0
28. 免稅遺產淨額	0人 x 0 = 0
29. 免稅遺產淨額	0人 x 0 = 0
30. 免稅遺產淨額	0人 x 0 = 0
31. 免稅遺產淨額	0人 x 0 = 0
32. 免稅遺產淨額	0人 x 0 = 0
33. 免稅遺產淨額	0人 x 0 = 0
34. 免稅遺產淨額	0人 x 0 = 0
35. 免稅遺產淨額	0人 x 0 = 0
36. 免稅遺產淨額	0人 x 0 = 0
37. 免稅遺產淨額	0人 x 0 = 0
38. 免稅遺產淨額	0人 x 0 = 0
39. 免稅遺產淨額	0人 x 0 = 0
40. 免稅遺產淨額	0人 x 0 = 0
41. 免稅遺產淨額	0人 x 0 = 0
42. 免稅遺產淨額	0人 x 0 = 0
43. 免稅遺產淨額	0人 x 0 = 0
44. 免稅遺產淨額	0人 x 0 = 0
45. 免稅遺產淨額	0人 x 0 = 0
46. 免稅遺產淨額	0人 x 0 = 0
47. 免稅遺產淨額	0人 x 0 = 0
48. 免稅遺產淨額	0人 x 0 = 0
49. 免稅遺產淨額	0人 x 0 = 0
50. 免稅遺產淨額	0人 x 0 = 0
51. 免稅遺產淨額	0人 x 0 = 0
52. 免稅遺產淨額	0人 x 0 = 0
53. 免稅遺產淨額	0人 x 0 = 0
54. 免稅遺產淨額	0人 x 0 = 0
55. 免稅遺產淨額	0人 x 0 = 0
56. 免稅遺產淨額	0人 x 0 = 0
57. 免稅遺產淨額	0人 x 0 = 0
58. 免稅遺產淨額	0人 x 0 = 0
59. 免稅遺產淨額	0人 x 0 = 0
60. 免稅遺產淨額	0人 x 0 = 0
61. 免稅遺產淨額	0人 x 0 = 0
62. 免稅遺產淨額	0人 x 0 = 0
63. 免稅遺產淨額	0人 x 0 = 0
64. 免稅遺產淨額	0人 x 0 = 0
65. 免稅遺產淨額	0人 x 0 = 0
66. 免稅遺產淨額	0人 x 0 = 0
67. 免稅遺產淨額	0人 x 0 = 0
68. 免稅遺產淨額	0人 x 0 = 0
69. 免稅遺產淨額	0人 x 0 = 0
70. 免稅遺產淨額	0人 x 0 = 0
71. 免稅遺產淨額	0人 x 0 = 0
72. 免稅遺產淨額	0人 x 0 = 0
73. 免稅遺產淨額	0人 x 0 = 0
74. 免稅遺產淨額	0人 x 0 = 0
75. 免稅遺產淨額	0人 x 0 = 0
76. 免稅遺產淨額	0人 x 0 = 0
77. 免稅遺產淨額	0人 x 0 = 0
78. 免稅遺產淨額	0人 x 0 = 0
79. 免稅遺產淨額	0人 x 0 = 0
80. 免稅遺產淨額	0人 x 0 = 0
81. 免稅遺產淨額	0人 x 0 = 0
82. 免稅遺產淨額	0人 x 0 = 0
83. 免稅遺產淨額	0人 x 0 = 0
84. 免稅遺產淨額	0人 x 0 = 0
85. 免稅遺產淨額	0人 x 0 = 0
86. 免稅遺產淨額	0人 x 0 = 0
87. 免稅遺產淨額	0人 x 0 = 0
88. 免稅遺產淨額	0人 x 0 = 0
89. 免稅遺產淨額	0人 x 0 = 0
90. 免稅遺產淨額	0人 x 0 = 0
91. 免稅遺產淨額	0人 x 0 = 0
92. 免稅遺產淨額	0人 x 0 = 0
93. 免稅遺產淨額	0人 x 0 = 0
94. 免稅遺產淨額	0人 x 0 = 0
95. 免稅遺產淨額	0人 x 0 = 0
96. 免稅遺產淨額	0人 x 0 = 0
97. 免稅遺產淨額	0人 x 0 = 0
98. 免稅遺產淨額	0人 x 0 = 0
99. 免稅遺產淨額	0人 x 0 = 0
100. 免稅遺產淨額	0人 x 0 = 0

應納稅額為: 0元

與本程式提供簡易估算稅額不同時, 實際應納稅額請向稅務局查詢。

遺產稅電子申辦系統畫面介紹

申辦上傳—

插入納稅義務人或代理人自然人憑證

申辦上傳

資料審核 → 身分認證 → 申辦上傳 → 申辦完成

審核通過

身分認證

自然人憑證 (請選擇納稅義務人，並插入自然人憑證後按下一步。)

納稅義務人：

今日如已上傳申辦過，本次申辦將覆蓋前次申辦資料。

◀ 下一步 ✖ 離開



遺產稅電子申辦系統畫面介紹

申辦上傳—

插入納稅義務人或代理人自然人憑證

申辦上傳

資料審核 → 身分認證 → 申辦上傳 → 申辦完成

審核通過

申辦上傳

請輸入PIN

請輸入PIN 確定

申辦資料上傳中...

下一步 離開



遺產稅電子申辦系統畫面介紹

申辦上傳成功後，系統會回覆成功訊息

申辦上傳

資料審核 → 身分認證 → 申辦上傳 → 申辦完成

審核通過 自然人憑證 上傳成功

申辦完成

檔案編號：C0202103400003

應行檢送之申報書及相關證明文件，應於申辦資料上傳成功之翌日起10日內寄送被繼承人戶籍所在地國稅局所屬分局、稽徵所、服務處。未於期限內送達者，逕依稽徵機關查得資料核定。

上傳成功日與重新上傳日不同天時，本系統不會覆蓋原申報檔，請以紙本方式更正申報內容。

感謝您使用遺產稅電子申辦系統。申辦成功，煩請列印申報書。

✕ 離開



遺產稅電子申辦系統畫面介紹


申辦上傳成功後，選取 [列印申報書] 功能

列印

列印方式
 預覽列印 直接列印

申報書
 全選
 遺產稅申報書
 繼承系統表
 遺產稅案件申報委任書
 剩餘財產差額分配請求權試算表
 應檢附證明文件明細表
 遺產稅網路申辦回函信封
 遺產稅網路申辦收執聯

確定 取消

 另存收執聯及申報資料檔



遺產稅電子申辦系統畫面介紹

申辦上傳成功後，選取 [列印申報書] 功能

The screenshot shows a 'Report Preview' window with a toolbar at the top containing icons for navigation and printing. The main area is divided into two panes: 'Thumbnail' and 'Search Results'. The 'Search Results' pane displays a preview of a tax return form titled '遺產稅申報書' (Estate Tax Return Form). The form includes sections for the taxpayer's information, a list of heirs, and a table for the estate's assets and liabilities.

姓名	遺產繼承人別	繼承應繼分
張三	第一順位繼承人	1/3
李四	第二順位繼承人	1/3
王五	第二順位繼承人	1/3
趙六	第二順位繼承人	1/3
孫七	第二順位繼承人	1/3
陳八	第二順位繼承人	1/3
周九	第二順位繼承人	1/3
吳十	第二順位繼承人	1/3
鄭十一	第二順位繼承人	1/3
馬十二	第二順位繼承人	1/3
宋十三	第二順位繼承人	1/3
林十四	第二順位繼承人	1/3
黃十五	第二順位繼承人	1/3
張十六	第二順位繼承人	1/3
李十七	第二順位繼承人	1/3
王十八	第二順位繼承人	1/3
趙十九	第二順位繼承人	1/3
孫二十	第二順位繼承人	1/3



遺產稅電子申辦系統畫面介紹

申辦狀況查詢

2012年6月5日 農曆四月十六 [回首頁](#) | [網站地圖](#)

全文檢索 [使用須知](#) [軟體下載](#) [憑證申請](#) [密碼申請](#) [線上繳稅](#) [法規查詢](#) [網站連結](#)

 **eTAX** Ministry of Finance, R.O.C
財政部電子申報繳稅服務

[快速連結 QUICK LINKS](#)

- ◆ 電子申報
- ◆ 使用說明
- ◆ 申報查詢
- ◆ 最新消息
- ◆ 常見問題

稅務相關問題請洽國稅局免付費專線請洽：
專線：0800-000-321
服務時間 8:30~17:30

申報相關軟體操作問題
請洽：0800-086188
傳真：(04)22072344
服務時間
每日
8:00~18:00
國定例假日不服務 [contact us](#)

目前您的位置在：[首頁](#) > [各稅資訊](#) > [遺產稅](#) > [最新消息](#)

遺產稅

[最/新/消/息](#)

2012-3-26 本系統將於3/26(星期一)12:00~13:00進行系統維護，請避開此時段進行申報、申辦作業。造成您的不便，敬請見諒。

[電/子/申/報](#)

- ◆ [遺產稅電子申辦程式下載-更新日期 101年2月29日](#)

[申/報/查/詢](#)

申辦人完成申辦資料上傳後，可利用下方功能查詢遺產稅網路申辦狀況資料

1. [遺產稅網路申辦狀況查詢](#)

無障礙 
A+ accessibility

您有任何疑問請 E-Mail 至我們的 [信箱](#) 我們將有專人服務您 | 瀏覽器建議使用IE 7.0以上版本 最佳觀看解析度 1024x768



遺產稅電子申辦系統畫面介紹

申辦應注意事項

- 納稅義務人應於被繼承人（即死亡人）死亡之次日起 6 個月內，利用本系統進行申辦資料建檔，並透過網際網路上傳申辦資料。
- 納稅義務人完成電子申辦後，應行**檢送申報書及相關證明文件**，於申辦資料**上傳成功之翌日起 10 日內**寄送被繼承人戶籍所在地國稅局所屬分局、稽徵所、服務處。



遺產稅電子申辦系統畫面介紹

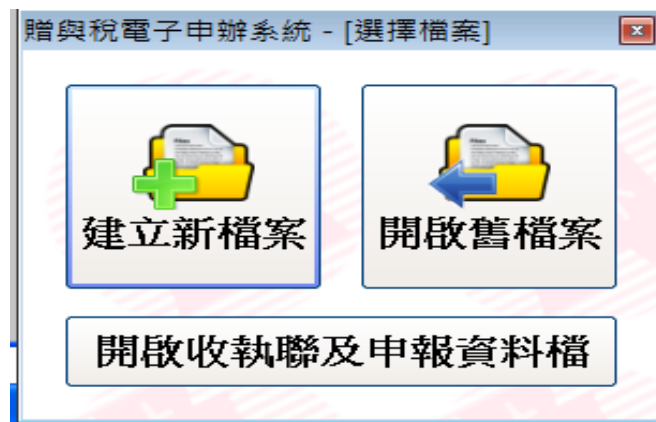
申辦應注意事項

- 同一被繼承人 + 同一納稅義務人，於同一日上傳之同一案件（即同一檔案編號），可在同一日內重覆上傳，但以 **5 次** 為限。
- **105 年 9 月 30 日修正可供代理人申辦上傳，請一併列印申報書，並檢附相關附件及委任書送被繼承人戶籍所在地國稅局所屬分局、稽徵所、服務處。**



贈與稅電子申辦系統畫面介紹

開啟贈與稅電子申辦系統並建立新檔案
，或開啟上次儲存畫面



贈與稅電子申辦系統畫面介紹

贈與人資料建檔 (案件類別至少勾選 1 項)
如有委任他人辦理仍應輸入受任人資料

贈與稅電子申辦系統 - [建檔作業]

贈與稅電子申辦系統

3.11版 102年04月23日製
網址: <http://tax.pnt.gov.tw>
客服 0800-096-188 傳真 (04)-2207-2344
信箱: itaxdax@mail.tradevan.com.tw

說明

存檔

讀檔

試算表

申辦上傳

列印申報書

贈與人 受贈人 本次贈與總額 扣除額 本年度內以前各次贈與 贈與稅試算

贈與人

姓名 王大明 身分證統一編號 D123123123

贈與日期 (民國) 104年 5月 19日

戶籍地址 彰化縣 彰化市 新興里 新興路 1 號

通訊地址 彰化縣 彰化市 新興里 新興路 1 號

聯絡電話 (04) 7772222 # 手機號碼 同贈與人戶籍地址

電子信箱

配偶

姓名 身分證統一編號

戶籍地址 同贈與人戶籍地址

案件類別 一般贈與案件 不計入贈與總額案件 信託贈與案件 二等親以內親屬買賣案件
 未成年人自有資金購置財產案件
 其他 說明

繳款書及證明書領取方式 自領 委任他人辦理 (受任人資料) 請檢附「贈與稅案件申報委任書」
請新增受任人資料!

儲存 [F3] 清除 [F5]

離開系統



贈與稅電子申辦系統畫面介紹

受贈人資料建檔

贈與稅電子申辦系統 - [建檔作業]

贈與稅電子申辦系統

3.11版 102年04月23日製
 網址: <http://tax.nat.gov.tw>
 客服 0800-096-188 / 傳真 (04) 2207-2344
 信箱: itaxdax@mail.tradevan.com.tw

贈與人 | **受贈人** | 本次贈與總額 | 扣除額 | 本年度內以前各次贈與 | 贈與稅試算

受贈人
 與贈與人關係 **二親等以內直系血親 (父、母、子、女、孫子女)**
 姓名 **王天明** 身分證號 **R123123123**
 出生日期 (民國) 年 月 日
 戶籍地址 **彰化縣** **彰化市** **陽明里** 鄰 **陽明路 1 號**
 通訊地址 **彰化縣** **彰化市** **陽明里** 鄰 **陽明路 1 號**
 聯絡電話 (**04**) **7772222** # 手機號碼
 電子信箱

新增 [F2]	修改 [F3]	刪除 [F4]	清除 [F5]	查詢 [F6]
第一筆 [F7]	上一筆 [F8]	下一筆 [F9]	最後一筆 [F10]	離開

身分證號/統一編號/扣繳編號	姓名	出生日期	與贈與人關係	戶籍地址縣市	戶籍地址鄉鎮市區	戶籍地址村里	戶籍地址鄰
R123123123	王天明		二親等以內直系血親 (父、母、子、女、孫子女)	彰化縣	彰化市	陽明里	



贈與稅電子申辦系統畫面介紹

贈與總額資料建檔

(本案預設為直系親屬間贈與公共設施保留地)

贈與稅電子申辦系統 - [建檔作業]

贈與稅電子申辦系統

3.11版 102年04月23日製
網址: <http://tax.nat.gov.tw>
客服 0800-066-188 傳真 (04)-2207-2344
信箱: itaxdex@mail.tradevan.com.tw

贈與人 受贈人 本次贈與總額 扣除額 本年度內以前各次贈與 贈與稅試算

土地部分 地上物部分 建物部分 信託利益之權利 動產及其他有財產價值的權利

財產內容
縣市 宜蘭縣 鄉鎮市區 五結鄉 段 五結 小段 地號 100-1
土地現況 公共設施保留地 面積(平方公尺) 1,250.00
持分 1 12 全部
(104)年度每平方公尺公告現值 58,200 贈與價額 6,062,500
 不計入總額註記 適用條款
說明

新增[F2]		修改[F3]		刪除[F4]		清除[F5]		查詢[F6]					
第一筆[F7]		上一筆[F8]		下一筆[F9]		最後一筆[F10]		離開					
土地縣市	鄉鎮區市	段	小段	地號	土地現況	面積	持分分子	持分分母	公告現值	贈與價額	不計入贈與總額註記	不計入適用條款	說明
宜蘭縣	五結鄉	五結		100-1	公共設施保留地	1250	1	12	58,200	6,062,500	N		

土地財產小計 6,062,500 不計入贈與總額之土地財產小計 0

說明: 依都市計畫法第 50 條之 1 如為直系親屬間贈與公共設施保留地，仍應依土地所在地臺中市政府都發局出具分區使用證明，始可扣除。



贈與稅電子申辦系統畫面介紹

扣除額資料建檔

贈與稅電子申辦系統 - [建檔作業]

贈與稅電子申辦系統

3.11版 102年04月23日製
 網址: <http://tax.nat.gov.tw>
 客服 0800-086-188 傳真 (04)-2207-2344
 信箱: itaxdax@mail.tradevan.com.tw

贈與人 | 受贈人 | 本次贈與總額 | **扣除額** | 本年度內以前各次贈與 | 贈與稅試算

扣除項目 **土地增值稅**
 扣除金額
 扣除內容及證明文件

新增[F2]		修改[F3]		刪除[F4]		清除[F5]		查詢[F6]	
第一筆[F7]		上一筆[F8]		下一筆[F9]		最後一筆[F10]		離開	
扣除編號	扣除項目	扣除金額	扣除內容及證明文件						
01	土地增值稅	0							
02	稅	0							
03	公共設施保留地	6,062,500							
04	銀行貸款	0							
05	其他贈與負擔	0							
06	其他扣除額項目一	0							
07	其他扣除額項目二	0							

扣除額合計

說明
 存檔
 讀檔
 試算表
 申辦上傳
 列印申報書
 離開系統



贈與稅電子申辦系統畫面介紹

本年度內以前各次贈與

贈與稅電子申辦系統 - [建檔作業]

贈與稅電子申辦系統

3.11版 102年04月23日製
 網址: <http://tax.net.gov.tw>
 客服: 0800-086-188 傳真: (04)-2207-2344
 信箱: itaxdor@mail.tradevan.com.tw

贈與人 受贈人 本次贈與總額 扣除額 **本年度內以前各次贈與** 贈與稅試算

各次贈與內容
 贈與日期 (民國)104 年
 各次贈與額 各次扣除額
 可扣抵稅額

扣抵稅額的證明文件名稱及字號

新增[F2]		修改[F3]		刪除[F4]		清除[F5]		查詢[F6]	
第一筆[F7]		上一筆[F8]		下一筆[F9]		最後一筆[F10]		離開	
贈與日期	各次贈與額	各次扣除額	可扣抵稅額	扣抵稅額的證明文件名稱及字號					
民國104年01月10日	2,350,000	0	15,000						

以上各次贈與財產總額 扣除額計 可扣抵稅額計

存檔 讀檔 試算表 申辦上傳 列印申報書 離開系統



贈與稅電子申辦系統畫面介紹

贈與稅試算—贈與總額

贈與稅電子申辦系統 - [建檔作業]

贈與稅電子申辦系統

3.11版 102年04月23日製
網址: <http://tax.nat.gov.tw>
客服 0800-086-188 傳真 (04)-2207-2344
信箱: taxdax@mail.tredevan.com.tw

贈與人 受贈人 本次贈與總額 扣除額 本年度內以前各次贈與 贈與稅試算

贈與日期 104年05月19日 申辦日期 104年05月19日

一、贈與總額	二、免稅額	三、扣除額	四、不計入贈與總額之財產	五、應納稅額
A. 本次贈與總額(1+2+3+4+5)				6,062,500
1. 土地				6,062,500
2. 地上物				0
3. 建物				0
4. 信託利益之權利				0
5. 動產及其它有財產價值的權利				0
B. 本年度內以前各次贈與總額				2,350,000

※本程式僅提供簡易估算稅額功能，實際應納稅額請依稽徵機關核定數為準。

存檔 讀檔 試算表 申辦上傳 列印申報書 離開系統



贈與稅電子申辦系統畫面介紹

贈與稅試算—扣除額

贈與稅電子申辦系統 - [建檔作業]

贈與稅電子申辦系統

3.11版 102年04月23日製
網址: <http://tax.nat.gov.tw>
客服 0800-086-188 傳真 (04)-2207-2344
信箱: itaxtax@mail.tradevan.com.tw

贈與人 受贈人 本次贈與總額 扣除額 本年度內以前各次贈與 贈與稅試算

贈與人身分證字號	D123123123	贈與人姓名	王大明
贈與日期	104年05月19日	申辦日期	104年05月19日

一、贈與總額 二、免稅額 三、扣除額 四、不計入贈與總額之財產 五、應納稅額

1. 土地增值稅	0
2. 契稅	0
3. 公共設施保留地	6,062,500
4. 銀行貸款	0
5. 其他贈與負擔	0
6. 其他扣除額項目一	0
7. 其他扣除額項目二	0

※本程式僅提供簡易估算稅額功能，實際應納稅額請依稽徵機關核定數為準。

說明
存檔
讀檔
試算表
申辦上傳
列印申報書
離開系統



贈與稅電子申辦系統畫面介紹

贈與稅試算—應納稅額

贈與稅電子申辦系統 - [建檔作業]

贈與稅電子申辦系統 3.11版 102年04月23日製
 網址: <http://tax.nst.gov.tw>
 客服 0600-066-168 傳真 (04)-2207-2344
 信箱: itaxdex@mail.tradevan.com.tw

贈與人 受贈人 本次贈與總額 扣除額 本年度內以前各次贈與 贈與稅試算

贈與人身分證字號 D123123123 贈與人姓名 王大明
 贈與日期 104年05月19日 申辦日期 104年05月19日

一、贈與總額	二、免稅額	三、扣除額	四、不計入贈與總額之財產	五、應納稅額	
本年度免稅額	減	同一年度內以前各次贈與已使用之免稅額	等於	本年度內剩餘尚未使用之免稅額	
2,200,000	-	2,200,000	-	0	
本次贈與總額	減	本年度內剩餘尚未使用之免稅額	減	扣除額	
6,062,500	-	0	-	6,062,500	
本次課稅贈與淨額	乘	稅率	減	本次可扣抵稅額	
0	x	10%	-	0	
				等於	
					本次課稅贈與淨額
					0
					等於
					本次應納贈與稅額
					0

※本程式僅提供簡易估算稅額功能，實際應納稅額請依稽徵機關核定數為準。

存檔 讀檔 試算表 申辦上傳 一列印申報書 離開系統



贈與稅電子申辦系統畫面介紹

申辦上傳一

插入納稅義務人或代理人自然人憑證

贈與稅電子申辦系統 - [建檔作業]

贈與稅電子申辦系統

3.11版 102年04月23日製
網址: <http://tax.nat.gov.tw>
客服 0800-086-188 傳真 (04)-2207-2344
信箱: itaxdax@mail.tredevan.com.tw

贈與人	受贈人	本次贈與總額	扣除額	本年度內以前各次贈與	贈與稅試算
贈與人身分證字號	D123123123	贈與人名稱	王大明		
贈與日期	104年05月19日	申辦日期	104年05月19日		

一、贈與總額	二、免稅額	三、扣除額	四、不計入贈與總額之財產	五、應納稅額
本年度免稅額	減	同一年度內以前各次贈與已使用之免稅額	等於	本年度內剩餘尚未使用之免稅額
2,200,000	-	2,200,000	=	0
本次贈與總額	減	本年度內剩餘尚未使用之免稅額	等於	本次課稅贈與淨額
6,062,500	-		=	
本次課稅贈與淨額	乘	稅率		
0	x	10%		

※本程式僅提供簡易估算稅額功能。

資料審核 → 身分認證 → 申辦上傳 → 申辦完成

審核通過

身分認證

自然人憑證

(請插入「贈與人」自然人憑證後按下一步。)

下一步 離開

說明
存檔
讀檔
試算表
申辦上傳
列印申報書
離開系統



贈與稅電子申辦系統畫面介紹

申辦上傳—身分認證檢核通過後，按下一步即開始進行資料上傳

贈與稅電子申辦系統 - [建檔作業]

贈與稅電子申辦系統

3.11版 102年04月23日製
網址: <http://tax.nat.gov.tw>
客服 0800-086-188 傳真 (04)-2207-2344
信箱: itaxdex@mail.tradevan.com.tw

贈與人	受贈人	本次贈與總額	扣除額	本年度內以前各次贈與	贈與稅試算
贈與人身分證字號 D123123123	贈與人性名 王大明				
贈與日期 104年05月19日	申辦日期 104年05月19日				

一、贈與總額 二、免稅額 三、扣除額 四、不計入贈與總額之財產 五、應納稅額

本年度免稅額	減	同一年度內以前各次贈與已使用之免稅額	等於	本年度內剩餘尚未使用之免稅額		
2,200,000	-	2,200,000	-	0		
本次贈與總額	減	本年度內剩餘尚未使用之免稅額	減	扣除額	等於	本次課稅贈與總額
6,062,500	-		-		=	
本次課稅贈與淨額	乘	稅率				
0	x	10%				

※本程式僅提供簡易估算稅額功能。*

資料審核 → 身分認證 → 申辦上傳 → 申辦完成

審核通過

申辦上傳

請輸入 PIN 碼:

確定 取消

下一步 離開

存檔 讀檔 試算表 申辦上傳 列印申報書 離開系統



贈與稅電子申辦系統畫面介紹

上傳成功後列印申報書

如有代理人請記得列
印委任書並加蓋贈與
人及代理人印章

申辦上傳

資料審核 → 身分認證 → 申辦上傳 → 申辦完成

審核通過 自然人憑證 上傳成功

申報完成

檔案編號：A13111004000001

應行檢送之申報書及相關證明文件，應於申辦資料上傳成功之翌日起10日內寄送贈與人戶籍所在地國稅局所屬分局、稽徵所、服務處。未於期限內送達者，逕依稽徵機關查得資料核定。

感謝您使用贈與稅電子申辦系統。
申辦成功，煩請列印申報書。

✕ 離開



贈與稅電子申辦系統畫面介紹

申辦狀況查詢

全文檢索 

使用須知 軟體下載 憑證申請 密碼申請 線上繳稅 法規查詢 網站連結

 Ministry of Finance, R.O.C
財政部電子申報繳稅服務



 快速連結
QUICK LINKS

- ◊ 電子申報
- ◊ 使用說明
- ◊ 申報查詢
- ◊ 最新消息
- ◊ 常見問題

稅務相關問題請洽國稅局免付費專線請洽：

專線：0800-000-321
服務時間 8:30~17:30

申報相關軟體操作問題
請洽：0800-086188
傳真：(04)22072344
服務時間
每日
8:00~18:00
國定例假日不服務contact us

目前您的位置在：首頁 > 各稅資訊 > 贈與稅 > 最新消息

贈與稅

 最/新/消/息

2012-3-26 本系統將於3/26(星期一)12:00~13:00進行系統維護，請避開此時段進行申報、申辦作業。造成您的不便，敬請見諒。

 電/子/申/報 + 展開

◊ 贈與稅電子申辦程式下載-更新日期 101年2月29日

 申/報/查/詢

申辦人完成申辦資料上傳後，可利用下方功能查詢贈與稅網路申辦狀況資料

1. [贈與稅網路申辦狀況查詢](#)

...
您有任何疑問請 E-Mail 至我們的  我們將有專人服務您 | 瀏覽器建議使用IE 7.0以上版本 最佳觀看解析度 1024x768

無障礙 
Accessibility



贈與稅電子申辦系統畫面介紹

申辦注意事項

- 贈與人於贈與行為發生（即贈與日）後 30 日內，利用本系統進行申辦資料建檔，並透過網際網路上傳申辦資料。
- 納稅義務人完成電子申辦後**列印申報書**，**連同應檢附證明文件**，於申辦資料上傳成功之翌日起 **10 日內**寄送贈與人戶籍所在地國稅局所屬分局、稽徵所、服務處。



贈與稅電子申辦系統畫面介紹

申辦注意事項

- 同一贈與人於同一日上傳以 10 次為限，每一次上傳都應是完整的申辦資料，並配賦不同之收件編號，系統將提醒納稅人欲更正申辦資料者，應提出相關資料，向所屬稽徵機關提出更正申請。
- 105 年 9 月 30 日修正可供代理人申辦上傳，請一併列印申報書，並檢附相關附件及委任書送贈與人戶籍所在地國稅局所屬分局、稽徵所、服務處。



客服中心資訊



客服電話：0800-086-188

服務時間：每日 08:00~18:00(假日不服務)

客服傳真：(04)2207-2344

客服信箱：itaxdax@mail.tradevan.com.tw





Thanks for Your Attention!

